

Les expositions universelles (III) aux XX^e et XXI^e siècles



Shanghai 2010



Les expositions universelles depuis 1900

1900 Paris

1904 Saint-Louis (Missouri)

1905 Liège

1906 Milan

1910, 1935 et 1958 Bruxelles

1913 Gand

1915 San-Francisco (Californie)

1929 Barcelone

1933 Chicago

1937 Paris

1939 New-York (NY)

1950 Port-au-Prince (Haïti)

1958 Bruxelles

1962 Seattle (Washington)

1967 Montreal (CA)

1970 Osaka (Japon)

1992 Séville

2000 Hanovre

2005 Aichi (Japon)

2010 Shanghai

2015 Milan

2020 Dubaï

(2025 Osaka)

(2030 Riyad)

Cette fois seule la moitié des expositions se tient en Europe



Paris 1900

« Bilan du siècle »



Porte monumentale de Binet

L'exposition en chiffres

S'étend sur 216 ha

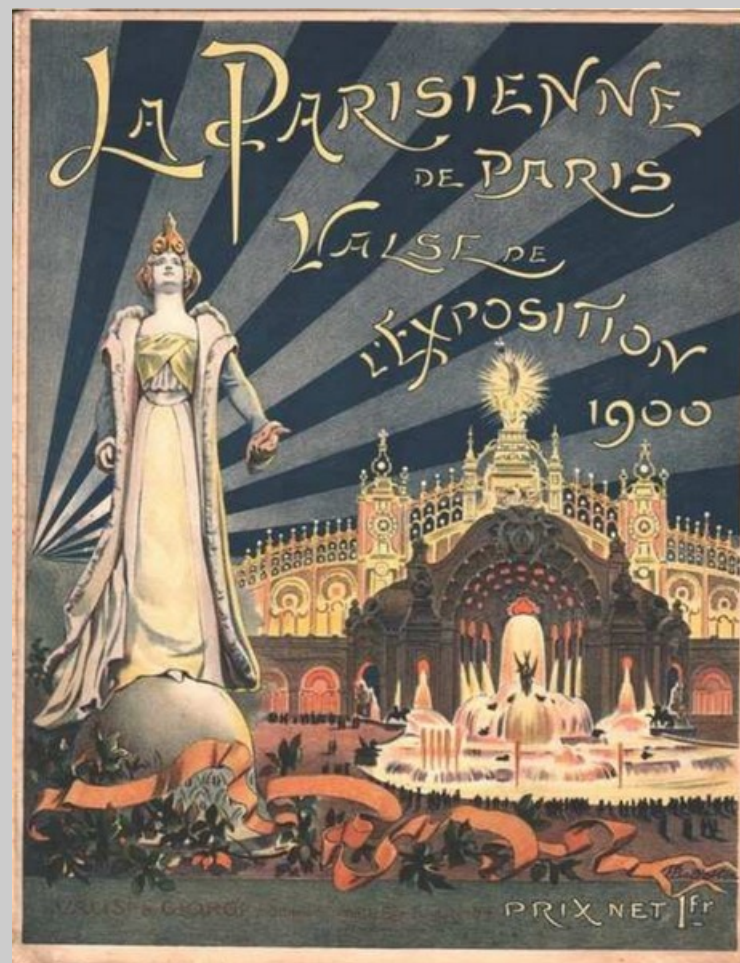
40 nations participantes

83000 exposants dont près de 45000 étrangers

*136 entrées différentes sont prévues sur les sites
dont la **porte Monumentale de Binet***

*51 M de visiteurs. Elle suscite l'adhésion générale
mais on attendait plus de 70 M de visiteurs.*

Tarif 1F (2F le soir)



Les lieux de l'exposition

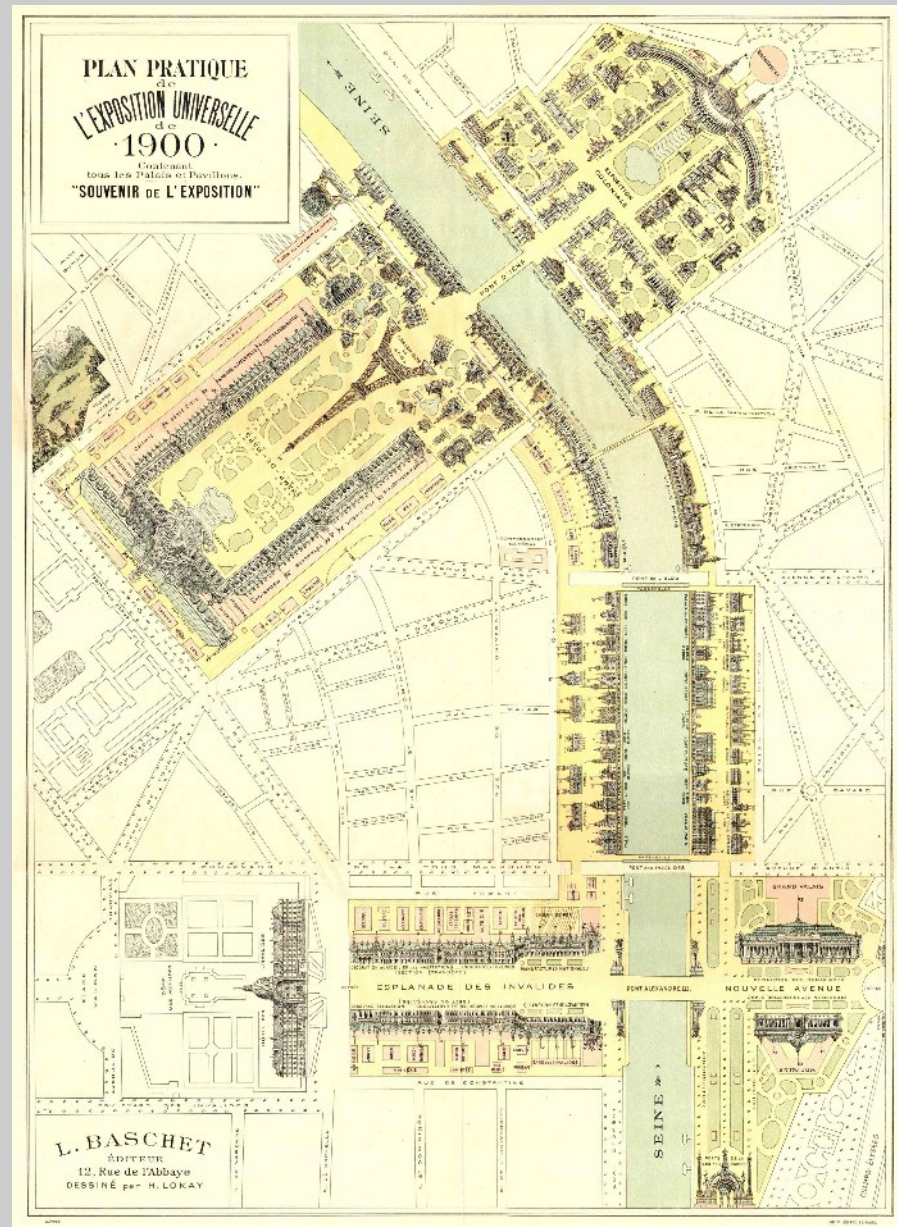
Champ-de-Mars

Trocadéro

Esplanade des Invalides

*Avenue Alexandre III, quai Branly,
cours Albert 1^{er}*

Bois de Vincennes



L'architecture : Le Grand Palais des Beaux-Arts



La Grande Verrière



La grande verrière : 17500 m² de verre

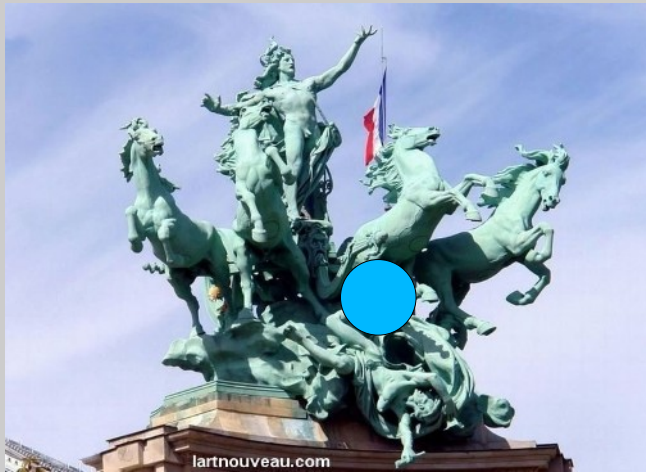
Le style Art Nouveau



Les quadriges



Les quadriges



« *l'Harmonie triomphant de la Discorde* »



« *l'Immortalité devançant le Temps* »

Le Petit Palais





Escalier

Le Palais de l'Électricité le jour...



Et la nuit



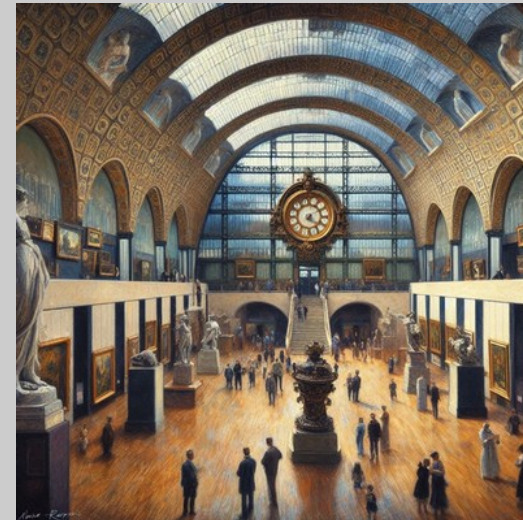
L'infrastructure urbaine : les gares



Gare des Invalides



Gare d'Orsay



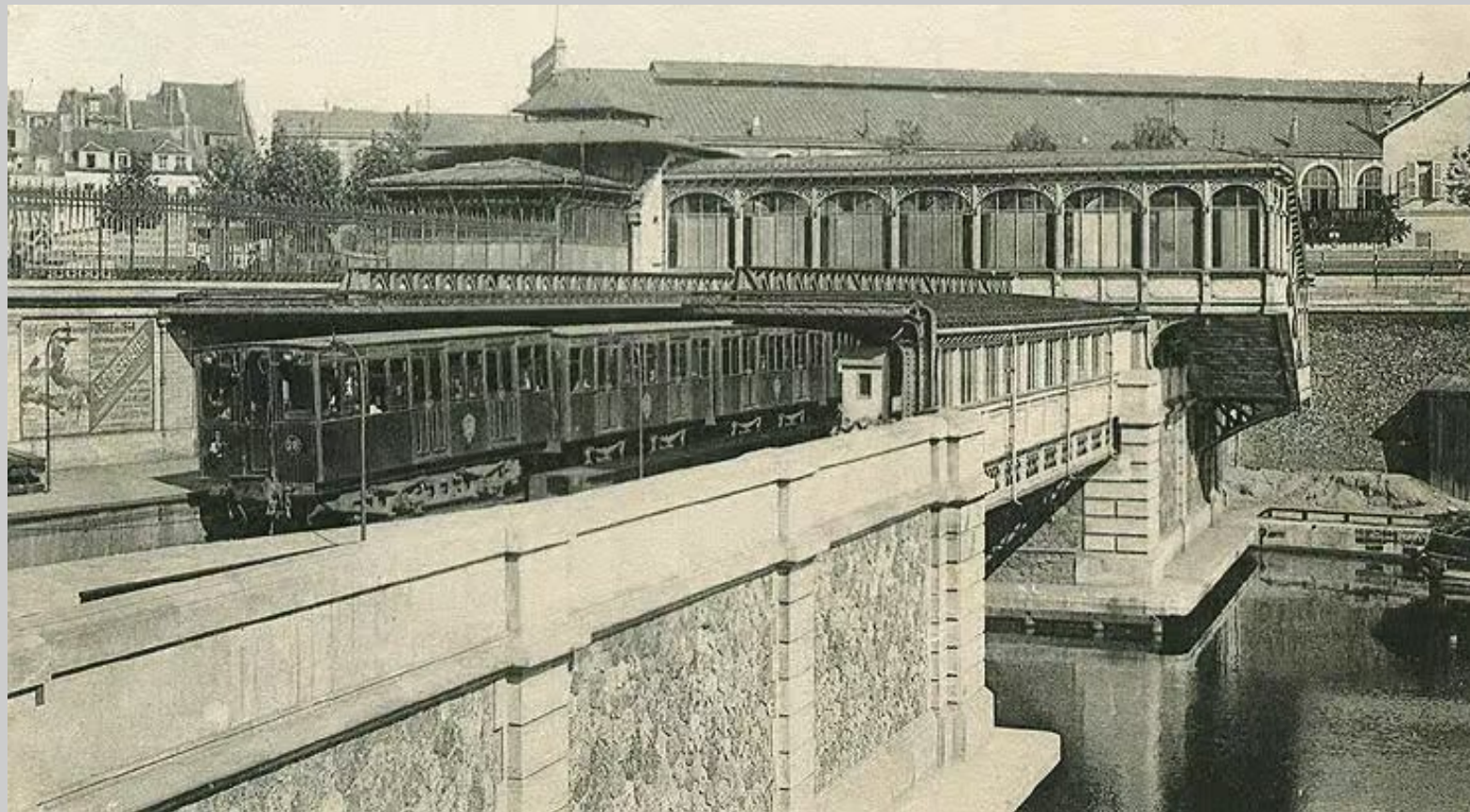
Le pont Alexandre III



*Créé par Amédée ALBY et Jean RÉNAL
Décorations de Georges RÉCIPON*



Le Métro



*Première ligne ouverte le 19 juillet 1900
Porte Maillot – Porte de Vincennes*



Les entrées de métro de GUIMARD

Déplacement dans l'exposition



Chemin de fer électrique et trottoir roulant

Quelques images encore



Pavillon de la Grèce



Reconstitution du vieux Paris





Globe céleste

Entracte vidéo :

<https://www.youtube.com/watch?v=7K4-aurPDn0>



Paris 1937

« Les Arts et les techniques dans la vie moderne »



L'exposition en chiffres

Ouverture du 25 mai au 25 novembre 1937

101 ha :

*Palais de Chaillot,
Champ-de-Mars,
esplanade des Invalides,
île aux cygnes,
Seine*

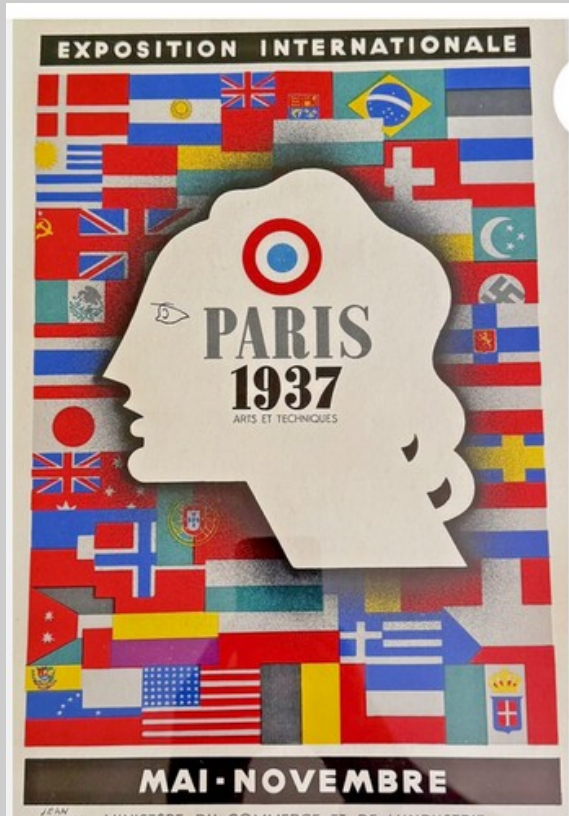
54 pays participants

31 M visiteurs

Entrée 6F, jours populaires 3F, jours de gala 12 F



L'atmosphère



*Affiche de
Jean CARLU*

Lignes de force :

- union de l'Art et de la Technique :
« le Beau et l'Utile doivent être indissolublement liés » ;
- promotion de la paix : la couleur bleue doit être dominante.

Dans les faits :

- le nationalisme est omniprésent (pavillons Espagne, Italie, France...)
- il est dominé par l'affrontement Allemagne - URSS



*Affiche de
Leonetto CAPPIELLO*

Allemagne et URSS

L'aigle hitlérien



Les kolkhosiens



Allemagne et URSS



Les deux pavillons se font face

L'Espagne et Guernica



Les constructions

Le Palais de Chaillot



Le Palais de Tokyo



abrite le musée d'art moderne

Le Palais d'Iéna

Architecte Auguste PERRET

Terminé en 1946

*abrite le musée national des Travaux
publics*

Puis le conseil économique et social



Le Palais de l'Électricité et de la Lumière



« La fée Électricité », Raoul DUFY

600 m²

250 panneaux de 2m x 1m20

Contreplaqué peint à l'huile légère

Le Palais de l'Air





D'autres artistes



*Pavillon du chemin de fer
Robert DELAUNÉY*



*Pavillon de l'air
Sonia DELAUNÉY*

Et aussi

Pierre BONNARD, Fernand LÉGER ...



Bruxelles 1958

« Bilan pour un Monde plus Humain »



L'exposition en chiffres

17 avril au 19 octobre 1958

Parc du Heysel, parc de Laeken, bois d'Ossegem

Superficie 200 ha

39 pays participants (43?)

41M d'entrées

Le contexte politique

Guerre froide

Décolonisation de l'Afrique

Conquête spatiale



L'atomium

*Cristal de fer α constitué de 9 sphères de 250 tonnes reliées entre elles.
Revêtement de 720 plaques d'aluminium (ajd 48 plaques d'inox)
Ascenseur super rapide au centre*



Entre deux sphères

Et aussi



Pavillon soviétique



Sphère de magnésium



Pavillon Philips



Flèche du Génie Civil

Dubai 2020

« **Connecter les Esprits, Construire le Futur** »

Sous-thèmes : « **Opportunité, Mobilité et Durabilité** »

Les chiffres

1^{er} octobre 2021 – 31 mars 2022 (après le Covid)

S'étend sur 5 km²

Budget de 7 MM\$ (double de celui de Milan 2015)

24M de visiteurs,

200 pays participants,

plus de 200 points de restauration



Le lieu de l'exposition



L'architecture : plein les mirettes



Place centrale





Pavillon du Pakistan



Pavillon du Royaume-Uni





Pavillon du Viêt-Nam





Pavillon de la Russie

Les intérieurs



Brésil





Luxembourg



Pavillon des Femmes



Australie





Émirats Arabes Unis

Le pavillon de la France

Thème :

Lumière, Lumières

Sciences (l'Encyclopédie)

Éducation (Art Explora)

Arts (ND de Paris)



Devenir et critiques

L'Exposition Universelle ne sera pas démontée.

80% des infrastructures resteront sur place et seront utilisées en tant que bureaux, écoles, lieux de divertissement et de résidence.

Le pavillon français, démonté, est remonté à Toulouse.

Appel du Parlement européen au boycott,

« afin de montrer leur rejet des violations des droits humains aux Émirats », selon une résolution votée à la mi-septembre 2021.

- atteintes à liberté d'expression*
- conditions des travailleurs étrangers*

Sauver la Planète... des riches ?

Mais des solutions vis-à-vis du réchauffement climatique peuvent émaner de cette expo





2017 World Expo Museum Shanghai

